

STARKE **ARVID**

Bruksanvisning

Industritömmare



Index

Säkerhet och skötsel

- 3 **Generella användnings- och säkerhetsråd**
 - Generella underhålls- och skötselråd**
 - Säkerhetsföreskrifter**
- 4 **Översiktsbilder**
- 5 **Detaljbilder**

Användande av STARKE ARVID® INDUSTRITÖMMARE

- 6 **Installation**
 - Installationskrav
- Handhavande**
 - Innan du startar
 - Att köra maskinen
 - Tömning av korgen
 - Returkörning av korgen då maskinen skall förflyttas efteråt
 - Returkörning av korgen då maskinen ej skall förflyttas efteråt
- 7 **Transport av Maskinen**
 - Förflyttning av maskin med hjul
 - Transport av maskin med lyftdon
 - Nedläggning/uppresning av maskinen
- Underhåll**
 - Snäckväxeln
 - Kedja och drev
 - Hjulbanan
 - Övrigt

Reservdelslistor

- 8 **Starke Arvid® Industritömmare**
- 9 **Transmission**
- 10 **Elschema**

Tekniska fakta

- 11 **Teknisk fakta tabell**
 - Service/reservdelar**
 - Garanti**

Bäste kund!

Tack för att du valt en STARKE ARVID® produkt.

Vi har mer än 25 års erfarenhet inom byggindustrin. Vi utvecklar, tillverkar och säljer utrustning för materialhantering som vänder sig till yrkesfolk. Totalt innehåller Starke Arvid produktsortiment ett 20-tal produkter. Se vidare på www.starkearvid.se

Generella användnings- och säkerhetsråd:

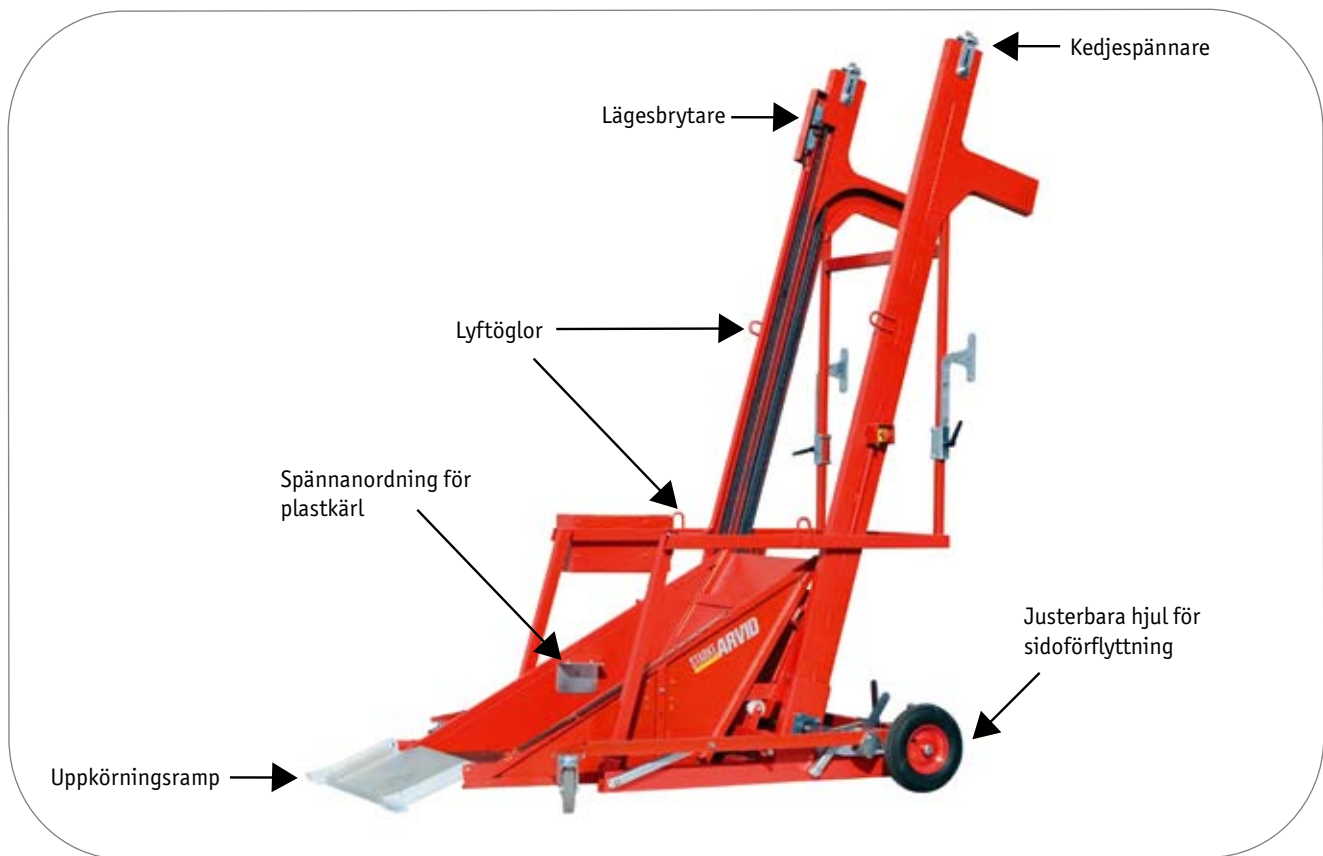
- Kontrollera att elanslutningen är korrekt och oskadad.
- Kontrollera att anslutningskabeln ej kommer i kläm under tömmaren.
- Spänn kedjorna vid behov.
- Kontrollera lyftöglorna före varje lyft.
- Koppla alltid maskinen mot containern med låsbyglarna.
- Se till att ingen obehörig befinner sig i maskinens närhet vid drift.
- Lås alltid maskinens ellås då den ej används.
- Maxlast får ej överskridas.
- Placera lasten centrerad i tippkorgen.
- Person får under inga omständigheter vistas under last.
- Använd erforderlig skyddsutrustning.
- Läs den medföljande bruksanvisningen noga före användande.

Generella underhålls- och skötselråd:

- Kontrollera före varje användande att inga konstruktionsdetaljer är skadade eller rostangripna.
- Kontrollera alla rörliga delar samt svetsfogar och hjul minst en gång/år.
- Tag bort eventuell yttre rost samt bättringsmåla.
- Ersätt slitna och trasiga delar.
- Kontrollera lyftöglor med sprickindikeringspray.
- Är du osäker, kontakta Alia AB.

Säkerhetsföreskrifter:

- Vid *transport* av maskinen måste dess fyra (4) lyftöglor användas.
- Vid nedläggning/uppresning av maskinen måste dess två (2) vändöglor användas.
- Placera maskinen på ett *plant underlag* (en platta av t.ex. plywood rekommenderas). Kontrollera dessutom extra noggrant att maskinen ej lutar nedåt vid länkhjulen (så att lasten ej kan rulla av korgen).
- Kontrollera att alla *elanslutningar* är korrekt anslutna och oskadade.
- Maskinen får under inga omständigheter brukas utan att *säkerhetskrokarna* är påhakade på containern, samt att de är säkrade.
- Kontrollera att ingen *obehörig* finnes inom maskinens arbetsområde (min. avstånd 5 m) vid användning.
- Kontrollera att *sträckaren för att hålla fast sopkärl* alltid är säkrad i sin fästkrok då sträckaren ej används.
- Maskinen skall endast *opereras av en (1) person* åt gången.
- Vistas *aldrig under korgen* ej heller då maskinen ej körs.
- Kontrollera under drift att *klaffen på korgen* verkligen tippas och därmed säkras lasten.
- Förflytta eller lyft ej maskinen förrän korgen sänkts till *förflyttningsläget*.
- *Person får under inga omständigheter vistas i korgen under drift*.
- Efter avslutad användning skall maskinen låsas med *säkerhetsnyckeln* för att förhindra obehörig användning.





Sidoförflyttning med hjälp av U-profil



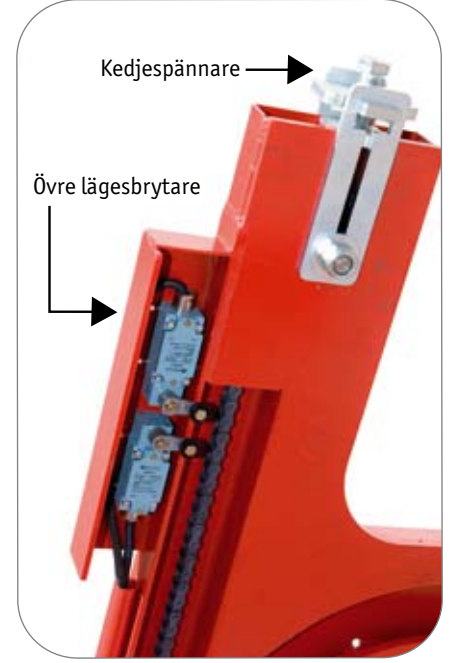
Spännanordning för plastkärl



Vändbara säkerhetskrokar



Vändbara säkerhetskrokar på container



Vändbara hjul i 90° för förflyttning fram- och sidledes
Neutralt läge



Vändbara hjul i 90° för förflyttning fram- och sidledes
Vinklat läge

Installation

Installationskrav:

Maskinen kräver ~380-400V/16 A, 3-fas.

Handhavande

Innan du startar

Innan maskinen kan användas måste el anslutas. Säkerhetsnyckeln måste också sättas i därför avsett ställe på manöverboxen och vridas till läget 'TILL'. Kontrollera också att ingenting är i korgens väg, samt att säkerhetskroarna är säkert fastkrokade i containern.

Att köra maskinen

På manöverboxen finns tre tryckknappar avsedda för körning av maskinen. De är märkta: 'UPP', 'NER' och 'START'. För att korgen skall flytta sig måste säkerhetsnyckeln vara i läge 'TILL', 'START'-knappen och en av 'UPP' eller 'NER' måste dessutom vara nedtryckta samtidigt. Om korgen ändå inte förflyttar sig, kontrollera om någon av de två nödstoppen är intryckta eller om motorskyddet eller automatsäkringarna har löst ut. Om maskinen fortfarande inte fungerar korrekt ligger antagligen felet i installationen.

Tömning av korgen

För att köra upp korgen och tippa den, gör enligt följande:

1. Sätt i säkerhetsnyckeln och vrid den till läget 'TILL'.
2. Tryck in knappen 'UPP' med ena handen.
3. Tryck in knappen 'START' med den andra handen och maskinen startar för tömning.

Returkörning av korgen då maskinen skall förflyttas efteråt

För att returköra korgen tillbaka till utgångsläget för förflyttning, gör enligt följande:

1. Kontrollera att mothållet är i sitt uppfällda läge.
2. Tryck in knappen 'NER' med ena handen.
3. Tryck in knappen 'START' med den andra handen och maskinen startar för returkörning. Kontrollera att maskinramen höjs och att maskinen vilar på hjulramen.
4. Tag ur säkerhetsnyckeln.

Returkörning av korgen då maskinen ej skall förflyttas efteråt

För att returköra korgen tillbaka till utgångsläget för senare användning, gör enligt följande:

1. Kontrollera att mothållet är i sitt nedfällna läge.
2. Tryck in knappen 'NER' med ena handen.
3. Tryck in knappen 'START' med den andra handen och maskinen startar för returkörning.
4. Tag ur säkerhetsnyckeln.

Transport av maskinen

Förflyttning av maskin med hjul

1. Kör ner korgen enligt instruktion för returkörning av korgen då maskinen skall förflyttas efteråt.
2. Ställ de främre PU-hjulen i önskad position och lås dem sedan.

Tips!

Det går mycket bra att sidförflytta STARKE ARVID® INDUSTRITÖMMARE genom att placera PU-hjulen i en U-balk.

Transport av maskin med lyftdon

1. Kör ner korgen enligt instruktion för returkörning av korgen då maskinen skall förflyttas efteråt.
2. Lägg maskinen ner enligt instruktion nedan.
3. Säkra lyftdonet i de fyra lyftöglorna och ej någon annanstans.

Nedläggning/uppresning av maskinen

1. Säkra ett lyftdon i de två vändöglorna.
2. Lyft maskinen.
3. Handmanövrera maskinen till önskat läge.
4. Sänk försiktigt ned maskinen.

Underhåll

Snäckväxeln

Snäckväxeln skall köras in med lättare last ca 5 timmar eller 300 tippcykler för längre livslängd.

Kedja och drev

- Kedjorna och dreven skall insmörjas med jämna mellanrum för att minska slitaget på desamma.
- Sträckning av kedja skall ske med jämna mellanrum.
- Kontroll av slitage på kedjor och drev skall ske med jämna mellanrum.

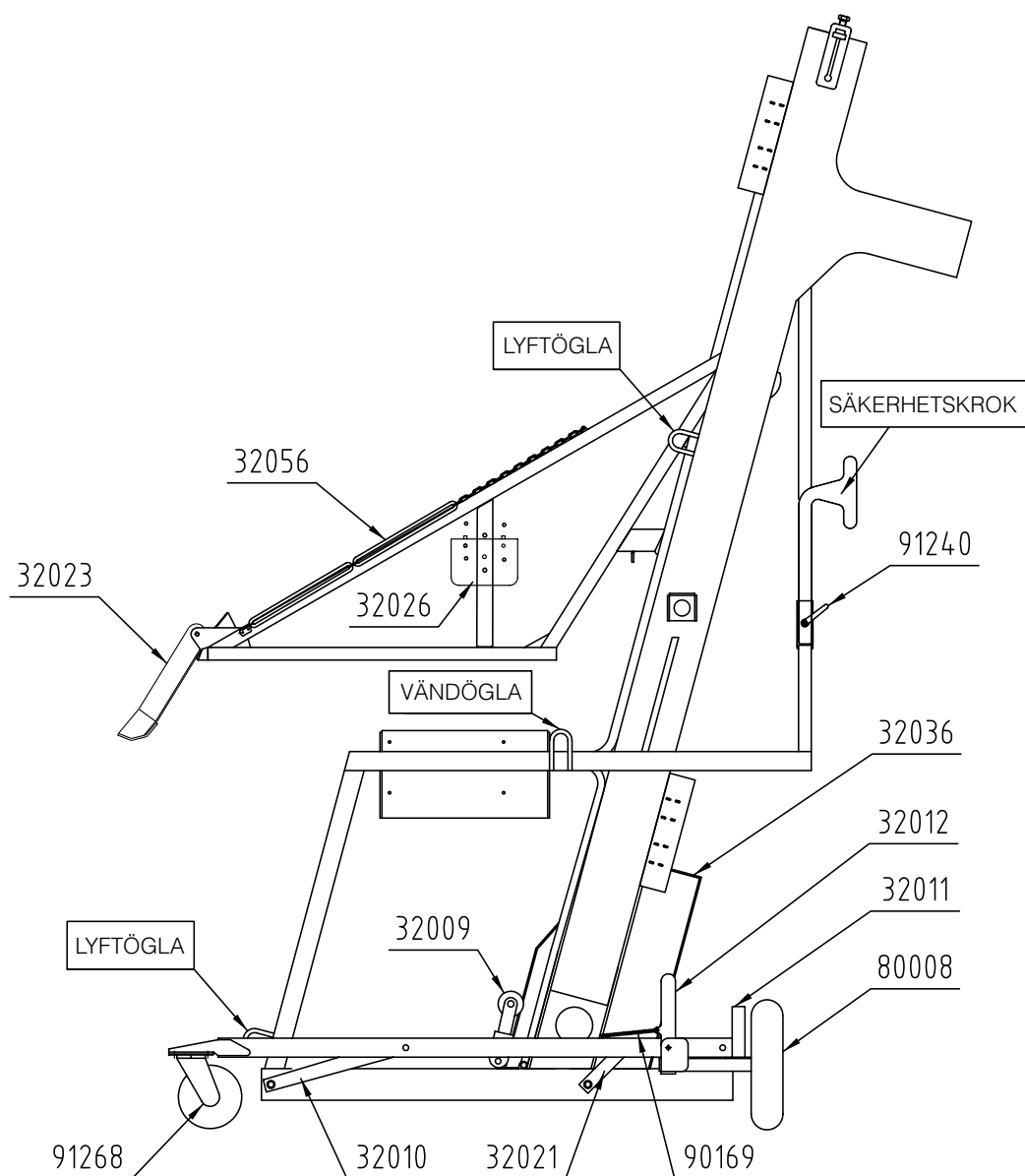
Hjulbanan

- Hjulbanan skall hållas infettad.

Övrigt

- Kontroll av svetsar, skruvförband och annan materiel måste ske minst 1 gång/år.

Reservdelsslista - STARKE ARVID® INDUSTRI TÖMMARE



Beteckning

Förklaring

32009

Mothåll

32010

Bakre länkkarm

32011

Hjulspindel inkl. axel

32012

Spärr

32021

Framre länkkarm

32023

Klaff

32026

Stöd

Beteckning

Förklaring

32036

Motorkåpa

32056

Sträckare för sopkärl

80008

Hjul 4.00-8 PU-fyllt

90169

Fjäder 2x15x100

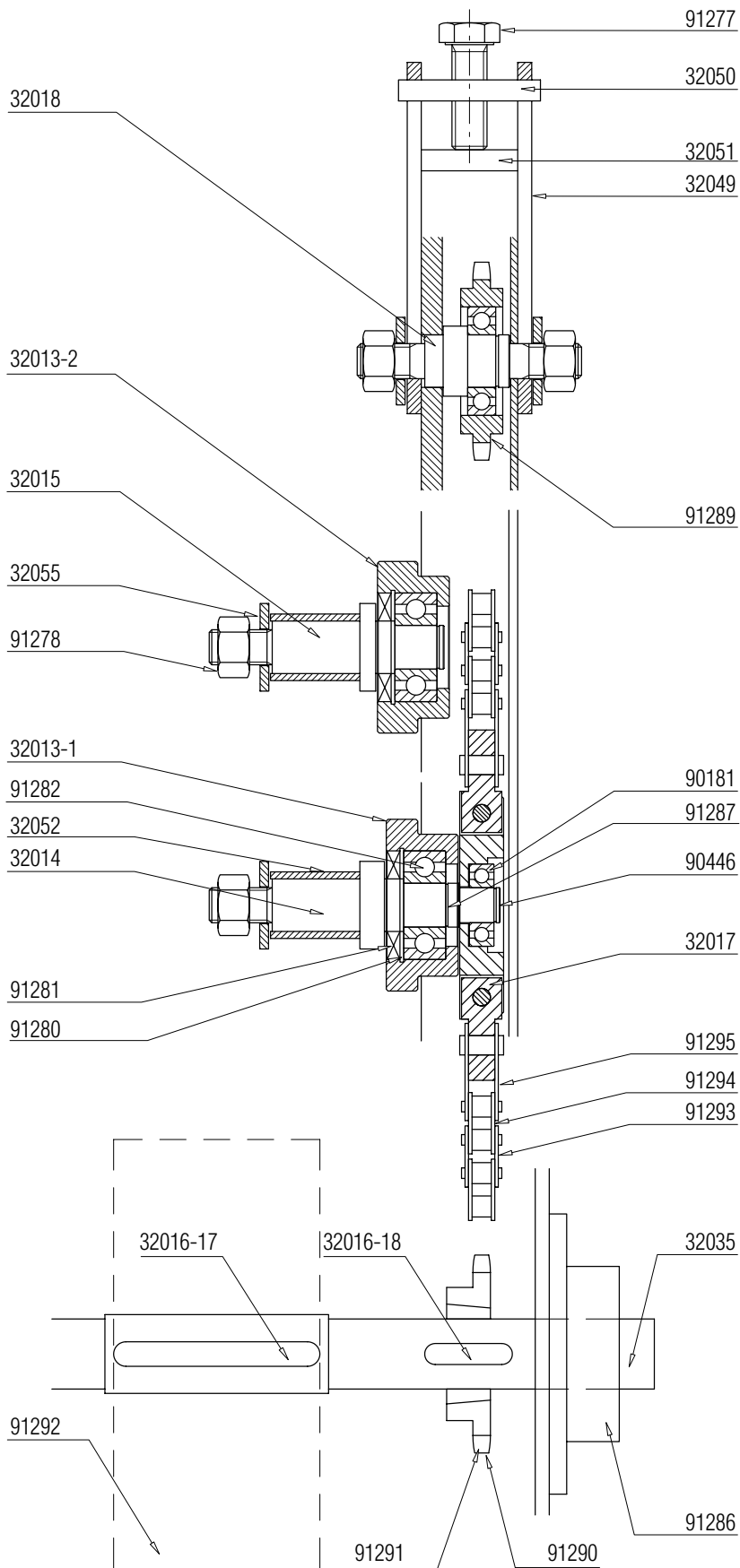
91240

Vred WN 730 T-40

91268

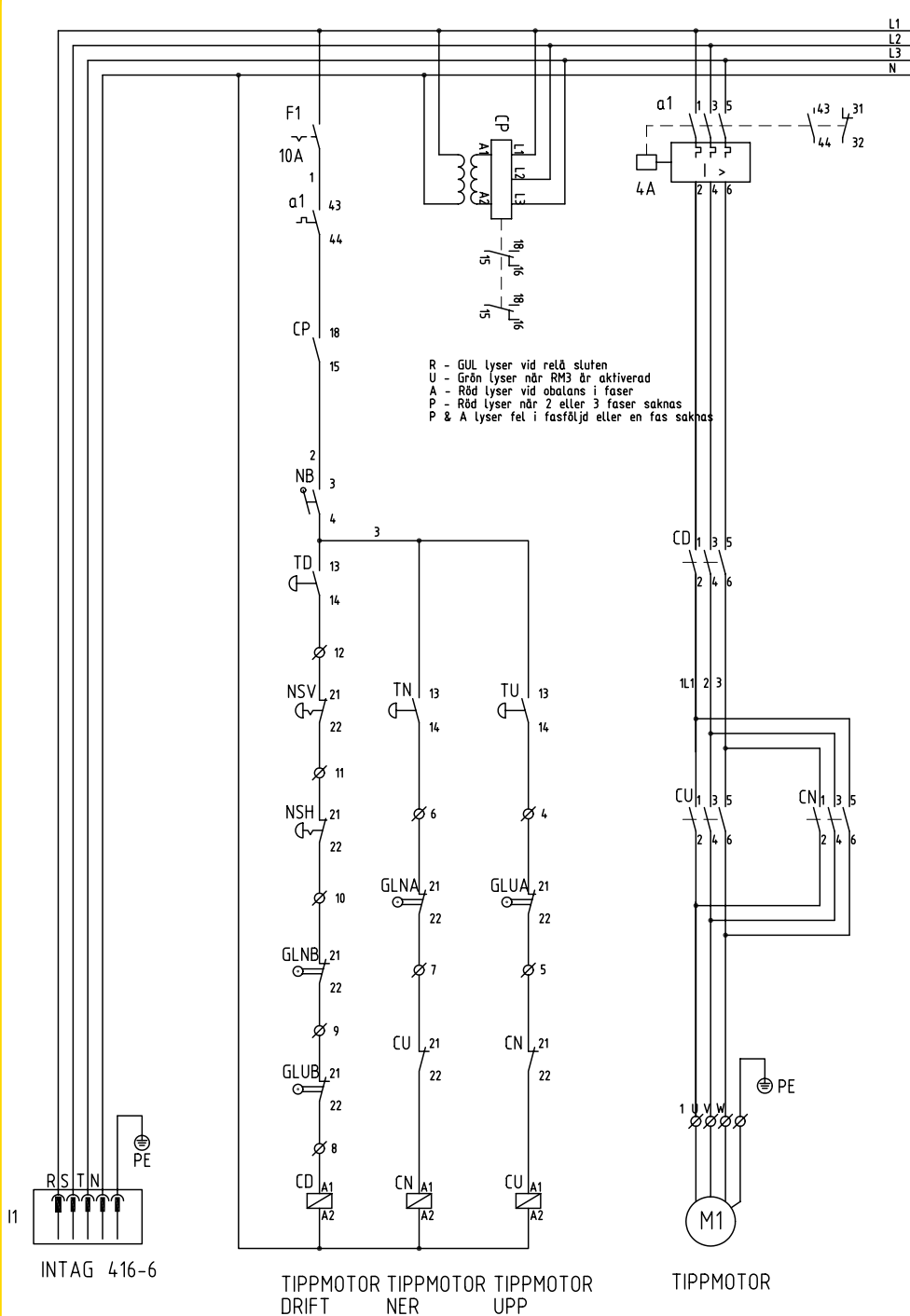
Länkhjul 200, obr.

Transmission - STARKE ARVID® INDUSTRIITÖMMARE



Beteckning	Förklaring
32013-1	Nedre flänshjul
32013-2	Övre flänshjul
32014	Axel n. flänshjul
32015	Axel ö. flänshjul
32016-17	Plattkil 14x9x190
32016-18	Plattkil 12x8x50
32017	Fästplatta
32018	Axelbrythjul
32035	Drivaxel
32049	Spännodon
32050	Fäste spännodon
32051	Mothåll
32052	Bussning
32055	Bricka 50/21x5
90181	Kullager
90446	Spärring SGA20
91277	M6S M20x60x1.5
91278	M6M M20x1.5
91280	Spärring SGHG2
91281	Tätning
91282	Kullager 4305A
91286	Y-lager FY40TF
91287	Spärring SGA30
91289	Spännhjul
91290	Klämbussning 1610-40
91291	Kedjehjul 6S17B
91292	Snäckväxel NMRV130
91293	Rullkedja RS12B-1
91294	Kedjelås 12B-1
91295	Ändlänk 12B-1

Elschema - STARKE ARVID® INDUSTRIITÖMMARE



Beteckning Förklaring

Beteckning	Förklaring
a1	Motorskyddsbrytare
CU	Kontaktor
CN	Kontaktor
CD	Kontaktor
F1	Automatsäkring
NB	Nyckelbrytare
TD	Tryckknapp
TU	Tryckknapp
TN	Tryckknapp
l1	Intag
NSV	Tryckknapp inkl. låda
NSH	Tryckknapp inkl. låda
GLUA	Gränslägesbrytare
GLUB	Gränslägesbrytare
GLNA	Gränslägesbrytare
GLNB	Gränslägesbrytare
M1	Bromsmotor

Tekniska fakta

Industritömmare

Artikel nr:	32000
Max. tömningskapacitet:	750 kg
Max. containerhöjd:	2400 mm
Bredd:	1570 mm
Längd:	2870 mm
Höjd:	3430 mm
Vikt:	560 kg
Motoreffekt:	2,2 kW 400 3-Fas
Transmission:	Dubbel kedjedrift
Hjul (typ):	(polyuretanfyllda)
	2 st. 4.00x8" 8-lagers
	(kullagrat länkhjul)
	2 st. 200 mm

Service/Reservdelar:

Ett antal återförsäljare för STARKE ARVID® produkten är din grundtrygghet. Har du frågor angående service eller reservdelar vänd dig då till din återförsäljare eller direkt till ALIA AB.

Garanti:

Under förutsättning att instruktionerna följs, lämnar vi ett års garanti enligt NL 01. Produkten får ej modifieras av användaren.

*Producers och
marknadsförs av:*

Alia AB
Box 93
SE-459 22 LJUNGSKILE

Phone: +46-(0)522 22 000
Fax: +46-(0)522 22 344

office@starkearvid.se
www.starkearvid.se